

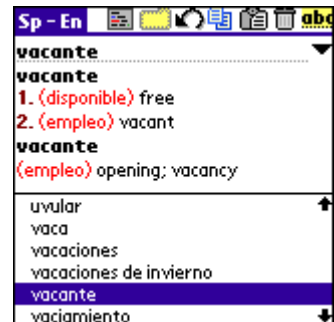
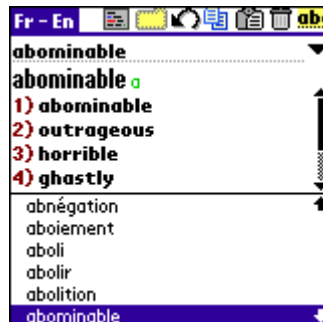
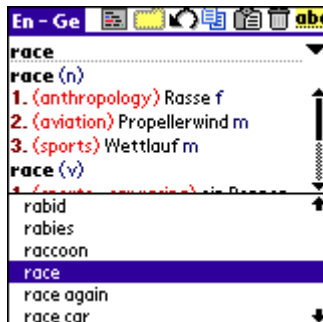
# **Dictionnaire Multilingue « SlovoEd »**

Dernière modification le 18 Avril 2002

Informations Générales.....	2
Installation .....	3
Installation sur la carte d'extension .....	4
Utiliser « SlovoEd ».....	5
Options Communes.....	9
Afficher Options .....	9
Options Résidentes .....	10
Installation sur la carte d'extension .....	10
Placement des dictionnaires sur la carte d'extension.....	10
Placement de tout le programme sur la carte d'extension.....	10
Utilisation du module résident.....	11
Désinstallation .....	12
Service d'aide et de mise à jour .....	13
Comment acheter les dictionnaires SlovoEd pour Palm OS .....	13

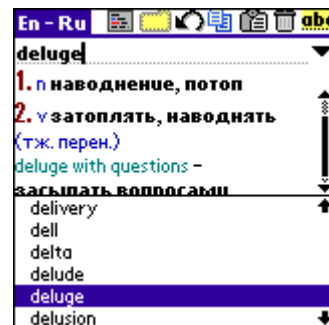
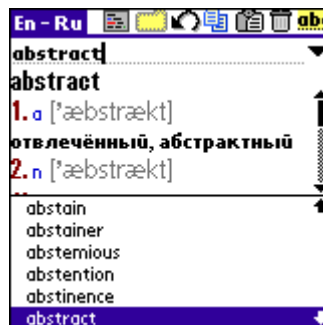
## Informations Générales

« SlovoEd » est un dictionnaire multilingue pour appareil Palm OS (version 3.1 et supérieur)<sup>1</sup>.

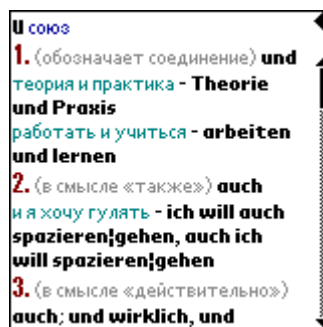


Les avantages de ce programme sont :

- Grand nombre de mots entrés
- Faible consommation de mémoire
- La possibilité d'installer plusieurs langues par paires
- Interface facile avec aide de couleur



- Formatage de la couleur des mots entrés



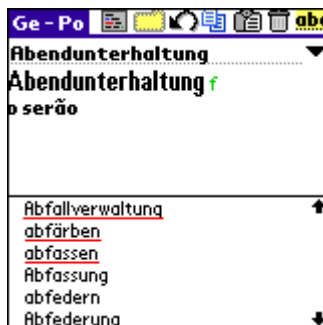
- La possibilité de changer les entrées existantes en utilisant le puissant éditeur intégré
- La possibilité d'ajouter de nouvelles entrées
- Rechercher l'historique (les derniers mots que vous avez recherché) ; vous pouvez consulter chaque mot à chaque instant
- Aide à la transcription
- Mode plein écran pour montrer la traduction
- La possibilité d'installer SlovoEd sur des cartes d'extension (Memory Stick, Compact Flash, Secure Digital, MMC)
- Aide des dictionnaires avec différent codes de page (par exemple, dictionnaire Russe-Allemand)
- Inclus un module résident qui vous permet de traduire des mots sans an active application.

<sup>1</sup> Sur les appareils bénéficiant de Palm OS 3.5 et plus récent, vous pouvez utiliser toutes les capacités de SlovoEd. Sur les appareils bénéficiant de Palm OS 3.1 et 3.3, quelques options sont indisponibles (par exemple, utiliser le presse-papier pour obtenir le texte dans le module résident). De plus, de tels appareils ne supportent pas tous les balances de gris (les balances de gris sont utilisées pour formater les entrées de mot).

Un haut taux de compression des données pour les dictionnaires avec un haut ratio d'accès est disponible grâce à la technologie spéciale développée par **Paragon Software (SHDD)** (<http://www.penreader.com>).

**Les informations sur tous les dictionnaires que nous développons sont disponibles sur [www.penreader.com/PalmOS/SlovoEd.html](http://www.penreader.com/PalmOS/SlovoEd.html)**

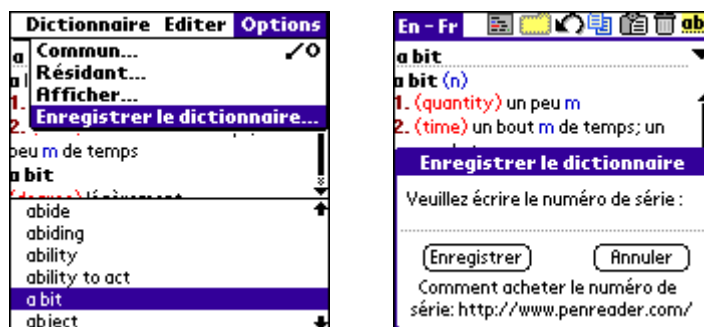
**SlovoEd** aide à corriger et organiser la requête pour chaque langue nationale selon son alphabet. Par exemple, quelques langues (le Tchèque, Slovaque, Hongrois, etc.) ont des caractères et des combinaisons de lettres spéciaux tels que **a, ä, c, č, h, ch, l, l'**, qui sont considérés comme une lettre. En dépit de ce fait, les entrées de ce dictionnaire sont énumérés dans l'ordre exact.



Pour chaque couple de langues, il peut y avoir plusieurs éditions des dictionnaires pour le programme du logiciel « SlovoEd » : compact, prolongé, de base et ainsi de suite. Vous pouvez choisir et installer n'importe laquelle des éditions disponibles suivant vos besoins.

#### **Limites de la version d'évaluation :**

Plus vous utilisez une version d'évaluation, plus vous voyez de messages concernant la procédure de son enregistrement. Pour enregistrer votre copie du dictionnaire, entrez le numéro de série dans la fenêtre de dialogue suivante :



Les informations concernant l'achat et l'obtention du numéro de série sont disponibles sur notre site internet : [www.penreader.com/PalmOS/SlovoEd.html](http://www.penreader.com/PalmOS/SlovoEd.html) en utilisant le lien : BUY.

## **Installation**

### **Note:**

1. Si vous voulez utiliser des dictionnaires de langue nationale, et que cette langue n'est pas soutenue par le système d'exploitation standard du Palm (par exemple, les symboles russes, grecs ou turcs), vous devez installer le système d'aide de langue nationale (qui vous permet d'utiliser des symboles nationaux sur votre Palm). Dans ce cas-là seulement, vous pourrez taper des mots en langue nationale, et « SlovoEd » pourra montrer des traductions correctes avec des symboles nationaux spécifiques. Si vous n'installez pas le système de localisation nationale, vous verrez des symboles illisibles<sup>2</sup>.
2. Nous vous recommandons d'utiliser notre système de localisation PiLoc. Vous pouvez trouver des informations détaillées concernant PiLoc sur notre site internet : <http://www.penreader.com/PalmOS/PiLoc.html>. Des versions de démonstration de PiLoc sont disponibles sur [www.penreader.com/download/Localization.html](http://www.penreader.com/download/Localization.html).

<sup>2</sup> Vous n'avez pas besoin d'installer le système national de localisation si vous utilisez l'anglais, l'allemand, le hongrois, le français, l'espagnol, l'italien ou le hollandais.

- Certains des dictionnaires que nous développons, par exemple, les dictionnaires Russe-Allemand et Russe-Français, ne fonctionnent pas du tout sans PiLoc (version 2.20 et supérieure), car ils emploient l'API de PiLoc. Dans les instructions suivantes, nous supposons que vous utilisez PiLoc 2.20 ou supérieur.

Si vous avez une ancienne version de SlovoEd déjà installée, vous devriez tout d'abord la supprimer. Vous pouvez prendre connaissance du procédé de désinstallation dans la documentation appropriée de la version installée.

Les fichiers suivants sont nécessaires pour l'installation du dictionnaire « SlovoEd » :

- **SlovoEd.prc** - le programme « SlovoEd » avec l'interface anglaise.
- **SlovoEdXXXX.prc** - le programme « SlovoEd » avec l'interface en langue nationale (XXXX – est le nom abrégé de la langue nationale).

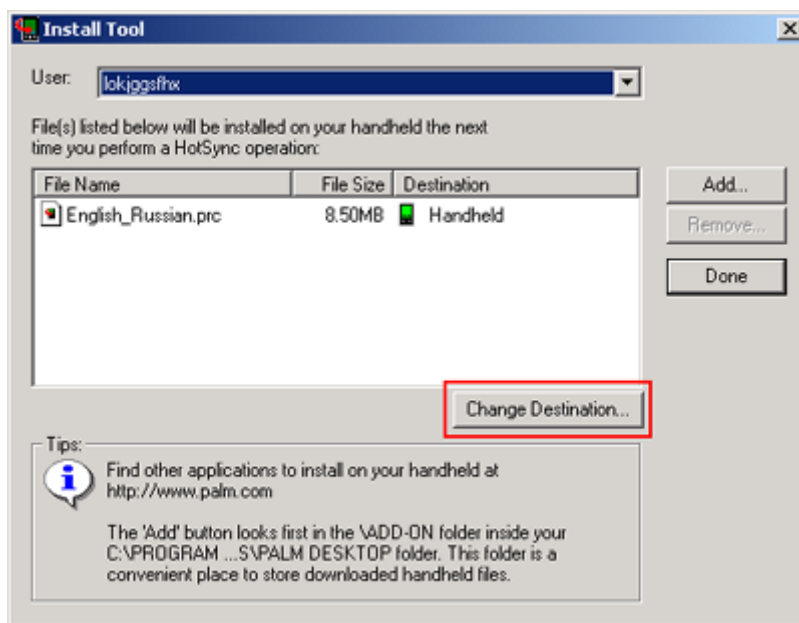
Choisissez uniquement une interface : Anglais ou nationale.

De plus, vous devez installer les fichiers du dictionnaire (deux fichiers pour le dictionnaire bi-directionnel et un fichier pour le dictionnaire uni-directionnel). Par exemple, pour le dictionnaire bi-directionnel Anglais-Français, vous devez installer **French\_English.prc** et **English\_French.prc**, pour le dictionnaire uni-directionnel Allemand-Espagnol seulement **German\_Spanish.prc**.

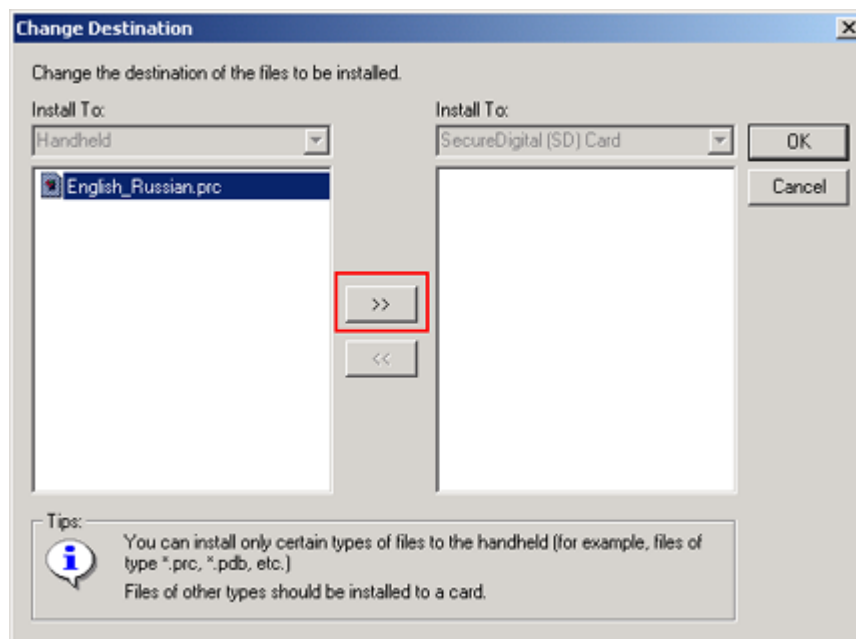
### Installation sur la carte d'extension

Si vous voulez installer « SlovoEd » en entier (le programme et les fichiers du dictionnaire) sur la carte d'extension (Memory Stick, Compact Flash, Secure Digital, MMC), vous devez procéder comme suit :

- Synchronisez votre périphérique avec la carte d'extension et votre ordinateur.
- Sur l'ordinateur, cliquez deux fois sur le fichier du dictionnaire (par exemple sur le fichier **Anglais\_Russe.prc**). Ensuite, vous verrez la fenêtre suivante :



- Sélectionnez le fichier et cliquez sur le bouton Changer de Destination.
- Sélectionnez le fichier une fois encore et déplacez-le dans la fenêtre de la carte d'extension.

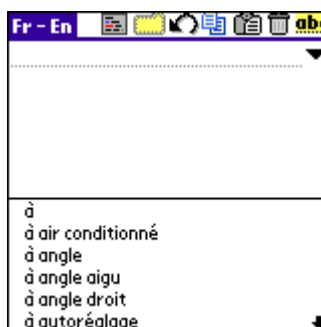


5. Appuyez ensuite sur OK.
6. Répétez cette procédure pour chaque fichier de dictionnaire et cliquez ensuite sur le bouton de synchronisation de votre appareil.

Vous pouvez aussi installer « SlovoEd » en premier sur la mémoire principale, et le déplacer ensuite vers la carte d'extension, ou seulement déplacer les fichiers du dictionnaire vers la carte d'extension. Pour savoir comment faire, rendez-vous dans la section **Placement des dictionnaires sur la carte d'extension** du paragraphe **Utiliser « SlovoEd »**.

## Utiliser « SlovoEd »

Si le système de localisation est installé sur le système d'exploitation de votre appareil (Palm OS), vous devriez placer la langue nationale comme un système. Après avoir démarré le programme SlovoEd, l'écran de votre assistant apparaîtra comme suit :

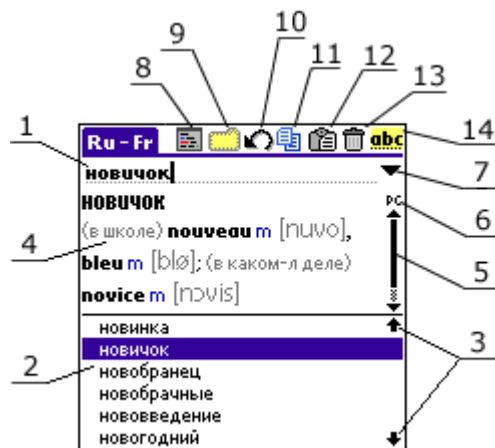


Il y a un champ d'édition pour entrer les mots à traduire en haut de l'écran. Vous pouvez entrer les mots dans ce champ de différentes manières :

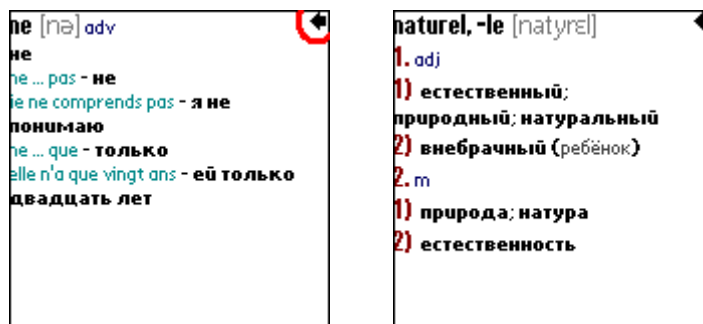
- En utilisant le Graffiti.
- En utilisant le clavier sur l'écran.
- En faisant un Copier-Coller. Collez votre texte en utilisant l'article Coller sur le menu, Graffiti ou en cliquant sur le bouton approprié en haut de l'écran.
- En activant l'option **Coller au Démarrage** dans le menu **Options**. Avec cette option activée, le contenu du presse-papier sera collé dans le champ d'édition à chaque démarrage du programme.

Si un mot entré dans le champ existe dans le dictionnaire, sa traduction sera montrée au dessous du champ d'édition. Vous pouvez parcourir le dictionnaire en cliquant les flèches sur l'écran ou en appuyant sur les boutons haut/bas sur l'assistant de votre Palm.

Les éléments de l'interface du programme sont montrés dans l'image ci-dessous :



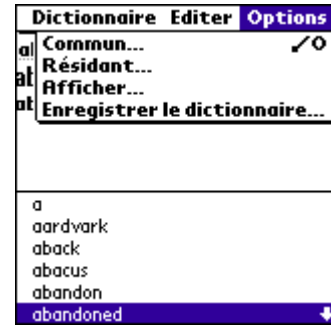
1. Champ d'édition.
2. Liste des mots disponibles dans le dictionnaire.
3. Flèches de défilement. En utilisant ces flèches, vous pouvez faire défiler la liste des entrées stockées. Le défilement alternatif est équipé de boutons haut/bas sur votre appareil.
4. Traduction du mot entré. Vous pouvez dérouler la traduction d'un mot sur le plein écran (en utilisant le bouton 8). Pour revenir à la fenêtre principale du dictionnaire, cliquez la flèche dans le coin droit supérieur. Le texte d'entrée de mot est composé avec des couleurs<sup>3</sup> qui signifient habituellement ceci : la partie du discours est en **bleu**, les combinaisons de mot et les expressions sont en **vert**, la traduction des mots est en noir, et les informations supplémentaires (transcription ou description) sont en **gris**.



5. Barre de défilement. Vous pouvez faire défiler une longue traduction lorsque le contenu n'est pas adapté à l'écran.
6. Indicateur Graffiti. Il vous permet de voir la langue du mode d'opération du graffiti utilisé, et de basculer entre les langues nationales et par défaut. Si vous utilisez le système PiLoc 2.0 de localisation et supérieur, l'indicateur vous permet de basculer entre les dictionnaires de la paire.
7. Bouton « Historique ». L'historique montre les 6 derniers mots recherchés.
8. Bouton « Plein écran ». En cliquant sur ce bouton, vous verrez la traduction de tout mot en mode plein écran.
9. Bouton « Dictionnaire ». Il bascule entre les dictionnaires d'une paire choisie. Vous pouvez aussi choisir les dictionnaire de l'une des façons suivantes :
  - Avec l'aide du menu du programme ;
  - si vous choisissez d'activer « SlovoEd » avec un bouton du matériel et d'exécuter le programme en cliquant sur ce bouton ; cliquer une deuxième fois sur le bouton renversera la direction de la traduction ;
  - le dictionnaire actif reverse chaque fois que vous commencez à taper un mot dans la langue opposée ;
  - le dictionnaire bascule à l'opposé automatiquement, si vous changez la disposition actuelle de Graffiti ;
  - Presque tout mot dans le champ de traduction est un lien vers une autre entrée du lexique (excepté la transcription). Si vous tapez un mot deux fois, vous verrez l'entrée du lexique depuis le dictionnaire opposé.
10. Bouton « Précédent ». Il montre l'entrée précédente.
11. Bouton « Copier ». Il copie le mot sélectionné dans le presse-papier.
12. Bouton « Coller ». Il insère les contenus du presse-papier dans le champ d'édition.
13. Bouton « Effacer ». Il efface le champ d'édition.
14. Bouton « Sélectionner ». Il sélectionne le contenu du champ d'édition.

Le menu « SlovoEd » inclus trois sections :

<sup>3</sup> Le texte est composé de balises grises sur les appareils ayant des écrans noir et blanc (si votre appareil supporte les balises grises).



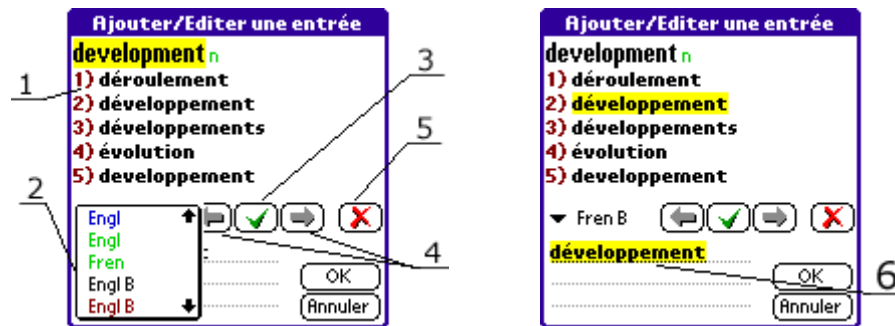
Le menu **Editer** permet d'effectuer les opérations Copier, Coller, Sélectionner et Effacer avec le texte dans le champ d'édition. De plus, vous pouvez accéder au clavier ou à l'aide de graffiti.

Le menu **Dictionnaire > Changer de dictionnaire** vous permet de changer le dictionnaire actif, d'effacer les dictionnaires disponibles ou de déplacer tout dictionnaire disponible sur la carte d'extension.



**Attention !** Si vous effacez un dictionnaire de la liste, et qu'il s'agisse d'un bi-directionnel, le couple de dictionnaire sera aussi effacé. Par exemple, si vous voulez effacer la partie Anglais-Français d'un dictionnaire bi-directionnel, il sera supprimé avec le dictionnaire Français-Anglais.

Le menu **Dictionnaire->Editer traduction** vous permet d'éditer la traduction de toute entrée de mot dans tout dictionnaire.



La traduction de l'entrée de mot est accentuée avec différentes couleurs.

La fenêtre **Ajouter/Editer entrée** contient les éléments suivants :

1. traductions de l'entrée de mot,
2. liste des modèles utilisés pour distinguer les éléments de la traduction,
3. le bouton « Enregistrer » applique les changements faits à une entrée,
4. élément suivant ou précédent la traduction,
5. le bouton « Effacer » efface tout élément en cours de traduction,
6. éléments du champ d'édition.

Pour éditer la traduction de toute entrée de mot, allez à l'élément de la traduction à éditer en utilisant les boutons 4, et faites les changements désirés. Cliquez alors sur le bouton « Appliquer ». Vos modifications prendront effet ensuite. Cliquez sur le bouton « Enregistrer », si vous acceptez le nouvel aspect de la traduction.

Pour ajouter un nouveau mot et sa traduction, utilisez le menu **Dictionnaire->Ajouter nouvelle entrée**.

Pour ajouter une nouvelle entrée, faites comme suit :

1. Entrez un nouveau mot. Vous verrez ce mot dans la liste des entrées du dictionnaire.



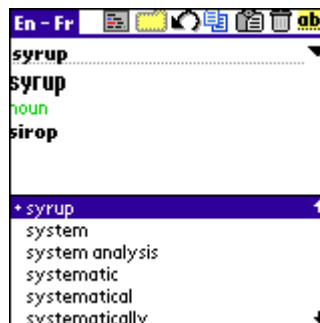
2. Ensuite, cliquez sur le bouton « Editer traduction » pour entrer la traduction d'un nouveau mot. Pour cela, placez le curseur dans le champ d'édition dans la fenêtre « Ajouter/Editer entrée » et entrez la traduction pour le nouveau mot.



3. Sélectionnez les éléments de la traduction et choisissez leurs styles.

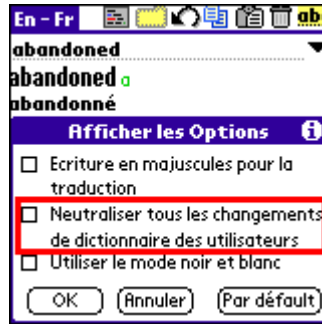


4. Lorsque vous avez fini d'éditer la traduction, cliquez sur le bouton « Enregistrer ». Vous verrez la nouvelle entrée dans le dictionnaire.

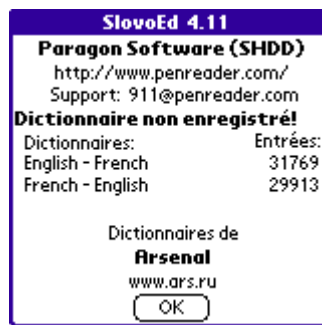


Pour effacer des entrées du dictionnaire, utilisez le menu **Dictionnaire**->**Effacer les entrées sélectionnées**.

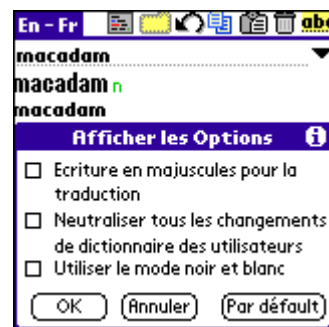
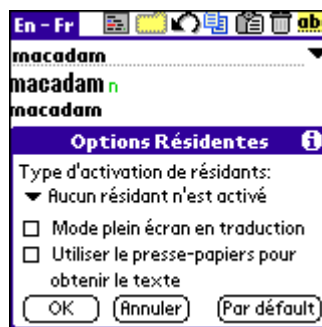
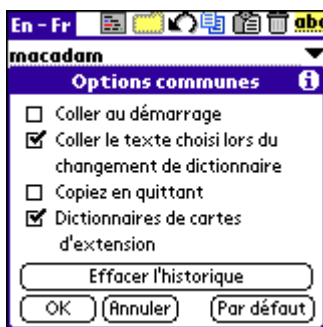
Vous pouvez neutraliser toutes vos modifications du dictionnaire à tout moment à travers le menu **Options** > **Afficher Options**



L'article du menu **A Propos...** montre des informations sur les dictionnaires actifs et le nombre d'entrées disponibles.



Vous pouvez modifier la fonctionnalité de « SlovoEd » dans le menu **Options**. Le menu **Option** a trois sections : Options Communes, Afficher Options et Options Résidentes.



## Options Communes

- **Coller au démarrage.** En choisissant cette option, le contenu du presse-papier sera inséré dans le champ d'édition à chaque démarrage du programme.
- **Coller le texte sélectionné en changeant de dictionnaire.** Lorsque vous basculez de dictionnaire, le texte sélectionné dans le champ de traduction est inséré dans le champ d'édition, et la recherche commence.
- **Copiez en sortant.** Lorsque vous sortez de SlovoEd, la traduction du dernier mot recherché est copiée dans le presse-papier. Si cette option est activée, vous pouvez coller la traduction dans tout document.
- **Cartes de mémoire temporaire de dictionnaires.** Une partie du dictionnaire placée dans la carte mémoire est mise dans la mémoire cache lorsque vous démarrez SlovoEd. Cette procédure permet à SlovoEd de travailler plus vite. Vous trouverez de plus amples informations concernant cette option dans la section **Installation sur la carte d'extension**.
- **Effacer l'historique.** L'historique entier (les 15 derniers mots que vous avez recherché dans le dictionnaire) sera effacé.

## Afficher Options

- **Grandes lettres pour la traduction.** Tous les mots dans le champ de traduction seront montrés avec des grandes polices.
- **Neutralisez tous les changements d'utilisateur de dictionnaire.** Cela neutralise tous les changements d'entrées de mots.
- **Utiliser le mode noir et blanc.** Neutralise le formatage de la couleur des entrées de mot.

## Options Résidentes

- **Genre d'activation de résident.** Vous pouvez choisir dans la fenêtre du module résident de « SlovoEd » s'il doit être activé, et comment il doit l'être.
- **Mode Plein Ecran en traduction.** Dans le module résident, vous verrez toutes les traductions dans le mode plein écran.
- **Utiliser le presse-papier pour obtenir le texte.** Dans quelques applications, le presse-papier est nécessaire pour le fonctionnement du résident. De telles applications sont le Mail, des applications Web (telles que AvantGo, Blazer, WebClipping), WordSmith, DocumentsToGo. Cette option montre si le résident pourra obtenir un texte choisi dans les applications décrites ci-dessus. Si vous allumez cette option, vous pouvez perdre quelques données du presse-papier (mais pas nécessairement).

## Installation sur la carte d'extension

Si votre périphérique a une carte d'extension (Memory Stick, Compact Flash, Secure Digital, MMC), vous pouvez : installer les dictionnaires sur la carte mémoire, installer le programme sur la carte ou y installer les deux.

### Placement des dictionnaires sur la carte d'extension

Pour installer seulement les dictionnaires sur la carte d'extension, ouvrez le menu **Changer de dictionnaire** et choisissez le dictionnaire que vous désirez installer sur la carte. Ensuite, cliquez sur le bouton **Déplacer**.



Si vous déplacez votre dictionnaire sur la carte mémoire, SlovoEd travaillera plus lentement que s'il était installé sur la mémoire RAM. Lors de votre première utilisation de SlovoEd, une partie des dossiers du dictionnaire est copiée sur la mémoire temporaire. Après que vous ayez quitté le dictionnaire, la partie des fichiers du dictionnaire peut être enregistrée sur la mémoire temporaire ou en être effacée. C'est placé dans l'option **Cartes de mémoire temporaire de dictionnaires** dans les **Options Communes** (si cette option est vérifiée, la partie du dictionnaire sera enregistrée dans la mémoire temporaire après votre sortie de SlovoEd ; si cette option n'est pas vérifiée, la partie du dictionnaire sera enlevée de la mémoire temporaire et sera de nouveau copiée dans la mémoire temporaire lorsque vous démarrerez SlovoEd la fois suivante).

### Placement de tout le programme sur la carte d'extension

Pour déplacer tout le programme depuis la mémoire principale vers la carte mémoire, vous devrez fermer le module résident, ouvrir le menu **Copier** dans la fenêtre Applications du Palm. Ensuite, choisissez SlovoEd et copiez-le sur la carte mémoire.



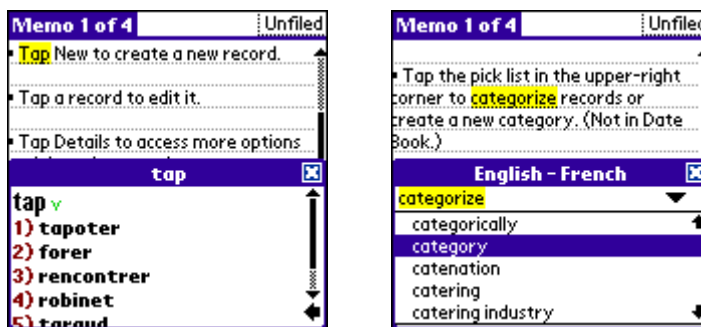
Ensuite, allez sur la carte mémoire et lancez SlovoEd depuis la carte.

**Attention!** Si vous démarrez SlovoEd depuis la carte mémoire, vous ne pourrez pas utiliser le module résident du programme.

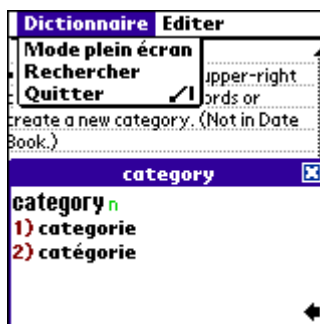
## Utilisation du module résident

Choisissez une manière pour appeler le résidant afin d'activer la partie résidente de SlovoEd. Le résidant vous permet de traduire des mots sans sortir d'une application actuellement en activité. Choisissez juste le mot que vous voudriez traduire et démarrez le module résident par la méthode que vous avez placée dans la boîte de dialogue **Options des Résidents**. La fenêtre apparaîtra en bas de l'écran. Si le dictionnaire ne contient pas ce mot, vous verrez la liste des mots s'en rapprochant.

Si le mot est inclus dans le dictionnaire, vous verrez sa traduction.



Si vous voulez que le résidant montre les traductions dans le mode Plein Ecran, allez dans la fenêtre principale de SlovoEd et allumez le **mode Plein Ecran en traduction** dans **Options Résidentes**. Si vous voulez seulement voir une longue entrée de mot séparée en mode plein écran, vous devriez ouvrir le menu dans le module résident et choisir **Mode Plein Ecran**.





Tout en travaillant avec le module résident, utilisez les options qui ont été précédemment choisies dans la boîte de dialogue **Options** du programme principal. Si ces options ne vous conviennent pas ou si vous n'aimez pas la fonctionnalité du module résident, vous pouvez exécuter le programme principal avec l'aide du menu ou du raccourci de menu **R**.



Vous pouvez copier la traduction dans le presse-papier manuellement ou automatiquement (si vous avez vérifié l'option **Copier en sortant** dans le menu **Options Communes**).

Vous pouvez fermer la fenêtre du module résident en cliquant sur le bouton Fermer dans le coin droit de la fenêtre résidente ou en cliquant n'importe où en dehors de la fenêtre résidente. Vous pouvez également fermer la fenêtre résidente en choisissant **Sortie** dans le menu **Dossier** ou par le raccourci **I**.

Vous pouvez basculer entre les dictionnaires dans la paire active en choisissant l'article **Changer de dictionnaire** à partir du menu ou par le raccourci  **T**.

Quand le résidant montre la liste de traduction, vous pouvez retourner au mode Rechercher en sélectionnant l'article **Aller à Rechercher** dans le menu **Dossier**, en cliquant sur le bouton , ou en faisant un «retour » avec le stylet dans le champ Graffiti.

Si la liste de traduction est montrée, vous pouvez aller à la traduction de l'entrée précédente ou suivante en appuyant sur les boutons **Haut/Bas** de votre périphérique.

**Attention !** Le programme a une protection de réinitialisation répétée. Au cas où la réinitialisation du périphérique se produirait plus d'une fois dans une minute, la partie résidente de « SlovoEd » ne fonctionne pas.

## Désinstallation

1. Neutralisez le module résident. Pour cela, ouvrez le menu et choisissez Options > Résident > Genre d'activation résidente > Pas de résident activé.
2. Allez à l'écran des Applications.
3. Ouvrez le menu et choisissez App > Supprimer. Ensuite, sélectionnez « SlovoEd » et supprimez-le.

## Service d'aide et de mise à jour

Si vous avez des questions concernant les programmes **SlovoEd** et **PiLoc**, contactez le service d'aide technique de Paragon Software (SHDD) :

Tel : (095) 408-61-79, 408-76-77

(Le service d'aide technique est ouvert de 11h30 à 19h00, heure de Moscou)\*

Web : <http://www.penreader.com>

[911@penreader.com](mailto:911@penreader.com)

En Amérique du Nord (USA, Canada, Mexique), le programme SlovoEd est distribué et soutenu par Smart Link Corporation, un représentant officiel de Paragon Software (SHDD) :

Smart Link Corporation

18401 Von Karman Ave.,

Ste. 450, Irvine, CA 92612, USA

Free hot line : (800) 256 4814

FAX : (949) 552 1699

Email : [info@smartlinkcorp.com](mailto:info@smartlinkcorp.com)

## Comment acheter les dictionnaires SlovoEd pour Palm OS

Pour enregistrer votre copie des dictionnaires SlovoEd, vous devez acheter le numéro de série. Vous pouvez trouver le détail des informations de la procédure d'achat sur notre site internet :

[http://www.penreader.com/PalmOS/SlovoEd/articles/Shopping\\_area\\_for\\_SlovoEd.html](http://www.penreader.com/PalmOS/SlovoEd/articles/Shopping_area_for_SlovoEd.html)

N'hésitez pas à nous contacter si vous avez des problèmes en effectuant votre commande en ligne :

[911@penreader.com](mailto:911@penreader.com)

Si vous êtes situés en Amérique du Nord (USA, Canada, Mexique) vous pouvez acheter le programme SlovoEd par l'intermédiaire de Smart Link Corporation, un représentant officiel de Paragon Software (SHDD).

Contactez-nous au : (800) 256 4814 ou envoyez votre demande par E-mail : [info@smartlinkcorp.com](mailto:info@smartlinkcorp.com) ou par fax : (949) 552 1699

**Chers consommateurs !**

**Nous serons honorés de recevoir vos suggestions et commentaires qui nous aiderons dans l'amélioration de la qualité de nos programmes.**

**Merci de vos commentaires et suggestions !**

---

\* Si vous n'appellez pas depuis la Russie, veuillez faire attention au décalage horaire : Moscou est situé 11 heures en avance de San-José, 8 heures de New York, 3 heures de Londres, 2 heures de Munich et de Paris, et 6 heures en retard de Tokyo. Les horaires d'ouverture du bureau de Moscou sont de 11h30 à 19h00, heure de Moscou.



© Paragon Software (Smart Handheld Devices Division), Dolgoprudny, Moscow Region, Russia

18.04.2002